
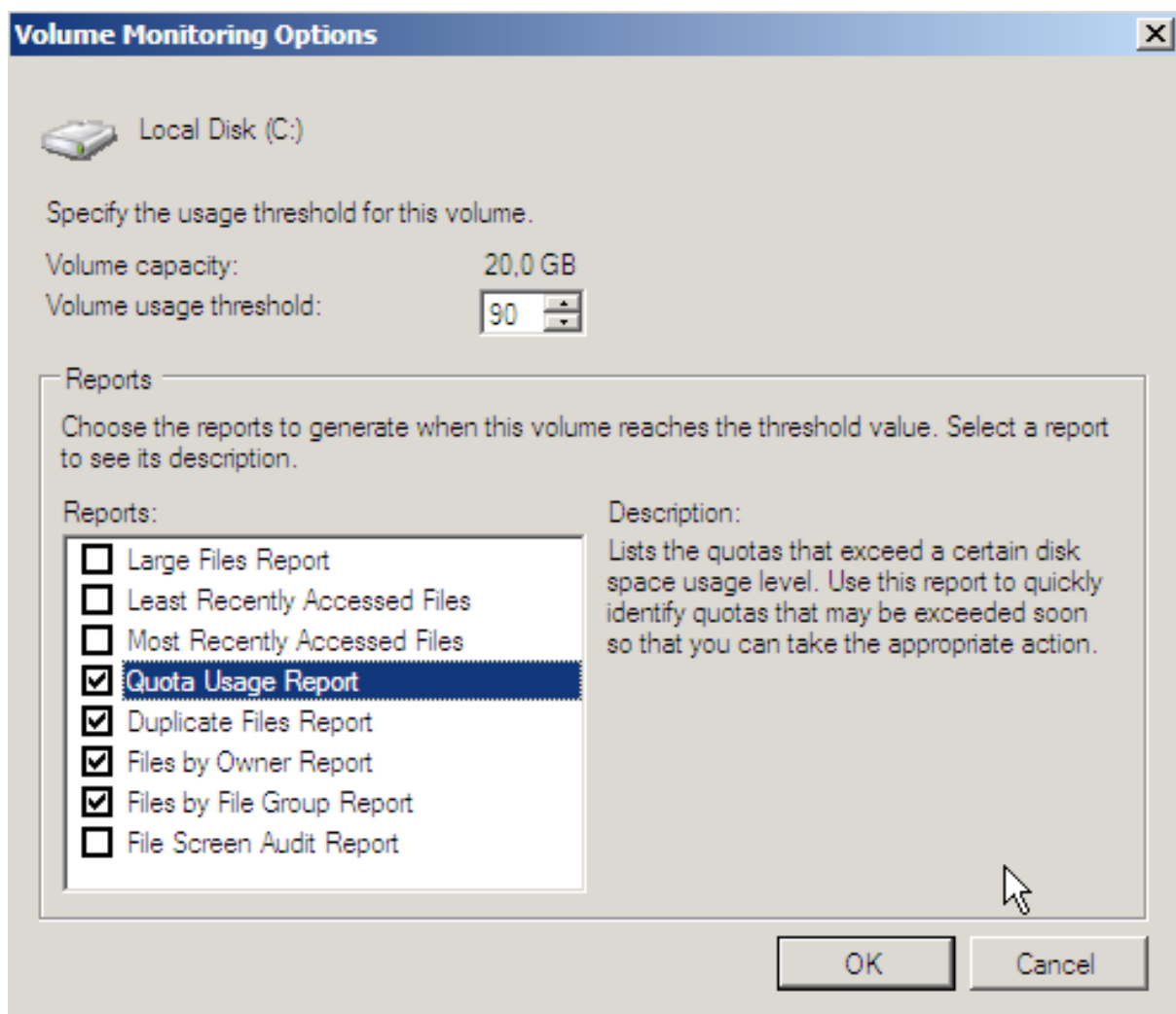


Windows Server 2008 instalācija un sagatavošana darbam

1. Lejupielādēt Windows Server 2008 kompaktdiska attēlu (iso) no adreses <http://195.13.150.14/os/> (ja nestrādā šī, tad jautāt pasniedzējam pēc aktuālās).
2. Pārliecināties, ka uz datora ir uzstādīts virtuālais dators VMware Workstation.
3. Ja uz datora nav uzstādīti, tad atrast ar Google palīdzību programmu Daemon Tools, lejupielādēt un uzstādīt to, līdz rīku joslā parādās sarkana ikona .
4. Piemontēt iepriekš ielādēto kompaktdiska attēlu kā virtuālo CD. (Labais klikšķis uz sarkanās ikonas rīku joslā – Device 0: - izvēlēties iepriekš lejupielādēto Windows iso attēlu).
5. Palaist VMware un izveidot jaunu virtuālo datoru:
 - New Virtual Machine – Custom – Windows Server 2008 – cietā diska apjomu uzlikt uz 20GB.
6. Ieslēgt izveidoto virtuālo datoru – ielāde notiek no iepriekš pievienotā virtuālā kompaktdiska.
7. Instalēt Windows Server 2008
 - uzstādot norādīt Latvijas reģionālos uzstādījumus;
 - **uzstādot nevajag norādīt licences kodu;**
 - **jāizvēlas Windows Server 2008 Standard (Full Installation) opcija;**
 - **lai autorizētos, izmantojiet lietotājvārdu: "administrator" bez paroles un pirmo reizi autorizējoties to norādiet, ņemot vērā sekojošus kritērijus – tai jābūt vismaz 8 simbolus garai, jāsaturs vismaz 1 lielais burts un vismaz 1 cipars vai simbols;**
 - lai „atbrīvotu” cursoru no virtuālā datora, izmantot **Ctrl+Alt;**
 - lai pārslēgtu virtuālo datoru pilnekrāna režīmā izmantot **Ctrl+Alt+Enter;**
 - pēc instalācijas ekrāna izšķirtspēju uzstādīt uz 1024x768.
8. Kad uzstādīšana būs pabeigta, tad nomainīt datora vārdu (*Full Computer Name*) uz LU-XXXXX, kur XXXXX ir Jūsu apliecības numurs un darba grupu (*Workgroup*) uz LU.
9. Atjaunot Windows Server 2008 ar Windows Update palīdzību, līdz vairs netiek piedāvāti atjauninājumi.
10. Ieslēgt attālināto darba virsmu (*Remote Desktop*).

11. Uzstādīt uz virtuālā datora VMware Tools programmu, izvēloties no to izvēlnes: **VM – Install VMware Tools...**
12. Uzstādīt serverim sekojošas lomas (*Roles*) un servisu (*Services*):
 - Role - File Server
 - i. Service – File Server
 - ii. Service - File Server Resource Monitor – ieslēgt to C: diskam un nokonfigurēt atbilstoši ekrānšāviņā redzamajām opcijām.



- iii. Feature - Windows Search Service – ieslēgt to C: diskam
- Role – Print Services
 - i. Service – Print Server
 - ii. Service – LPD Service
 - iii. Service – Internet Printing – ieslēgt iespējas: ASP.NET, FTP Publishing Service, FTP Server, FTP Management Console
- Role – Active Directory Domain Services

 13. Uzstādīt serverim sekojošas iespējas (*Features*):
 - Feature – Group Policy Management
 - Feature – SMTP Server
 - Feature – Windows Server Backup Features